



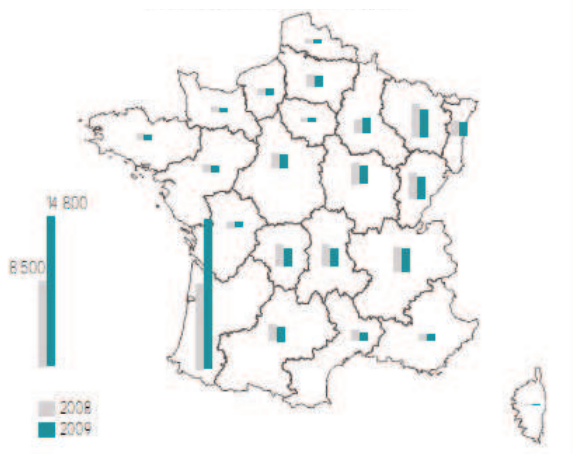
FEVRIER 2011

LA RÉCOLTE DE BOIS ET L'ACTIVITÉ DES SCIÈRIES EN 2009

LA RÉCOLTE FORESTIÈRE LORRAINE COMMERCIALISÉE EN 2009

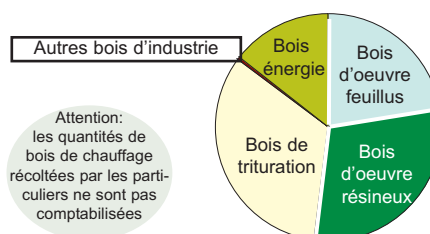
Unité : m ³ bois ronds		Meurthe-et-Moselle	Meuse	Moselle	Vosges	LORRAINE	2009/2008
RÉCOLTE DE BOIS D'OEUVRE							
FEUILLUS	Chêne	73 076	77 508	68 526	67 088	286 198	- 14,2 %
	Hêtre	35 802	56 605	56 521	79 516	228 444	- 31,9 %
	Autres feuillus	17 567	18 655	18 742	38 667	93 631	- 25,4 %
	Total feuillus	126 445	152 768	143 789	185 271	608 273	- 23,4 %
RÉSINEUX	Sapin épicéa	51 162	45 739	97 879	503 564	698 344	- 9,3 %
	Pin sylvestre	1 490	1 399	21 214	22 911	47 014	- 32,9 %
	Autres résineux	7 009	6 805	10 722	17 416	41 952	- 27,7 %
	Total résineux	59 661	53 943	129 815	543 891	787 310	- 12,4 %
Total Bois d'oeuvre		186 106	206 711	273 604	729 162	1 395 583	- 17,6 %
RÉCOLTE DE BOIS D'INDUSTRIE ET DE BOIS ENERGIE							
Bois de trituration Feuillus		101 442	327 641	140 821	117 199	687 103	- 22,0 %
Bois de trituration Résineux		17 682	66 158	47 189	89 524	220 553	- 21,4 %
Total Bois de trituration		119 124	393 799	188 010	206 723	907 656	- 21,9 %
Autres Bois d'industrie		827	1 414	1 478	6 383	10 102	- 21,6 %
Bois de chauffage - bûches		62 279	123 755	84 315	52 966	323 315	- 1,4 %
Bois de chauffage plaquettes		9 199	12 604	18 489	24 750	65 042	205,0 %
Total Bois énergie		71 478	136 359	102 804	77 716	388 357	11,2 %
TOTAL RECOLTE 2009		377 535	738 283	565 896	1 019 984	2 701 698	- 16,0 %

+ 74% de récolte en Aquitaine
Récolte de bois par région



Source : SSP- Agreste - Enquêtes annuelles de branche exploitation forestière

Répartition de la récolte Lorraine

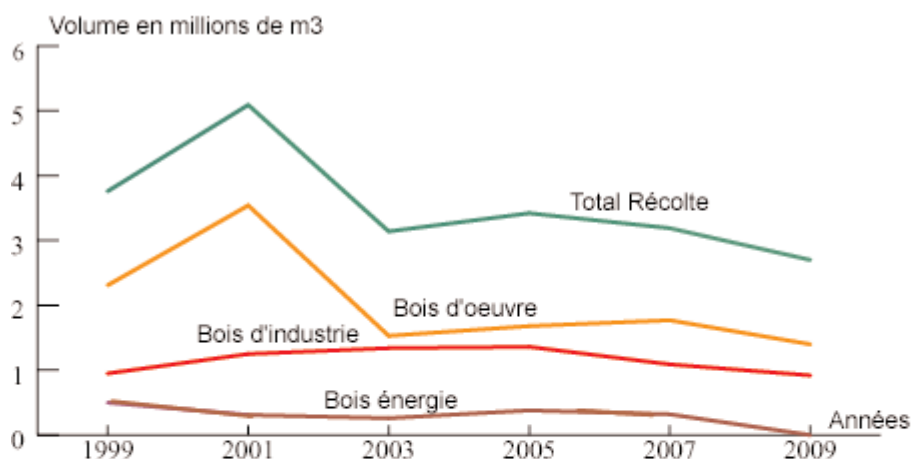


A part la région Aquitaine où la récolte a augmenté à cause des chablis, on constate un recul de 12% sur le reste du territoire. C'est surtout la conséquence de la crise économique. La Lorraine est la région la plus touchée : la récolte, toutes essences confondues, accuse un recul de 515 000 m³, soit -16 %.

Récolte de bois en Lorraine de 1999 à 2009

Un niveau de récolte très bas

Après une légère hausse, la récolte en Lorraine est à son niveau historique le plus bas, depuis les années 80. Un paradoxe alors que la demande en bois augmente.



Dans ce contexte, la Lorraine reste toutefois la première région au niveau du feuillu : le volume de hêtre mobilise, malgré une baisse importante, représente 21,5 % de la récolte nationale (1er rang) et le chêne 12,5 % (2nd rang). La Lorraine s'inscrit comme la 4ème région mobilisatrice des grumes de sapin épicéa (12,3 %) derrière les régions Rhône-Alpes, Franche-Comté et Auvergne.

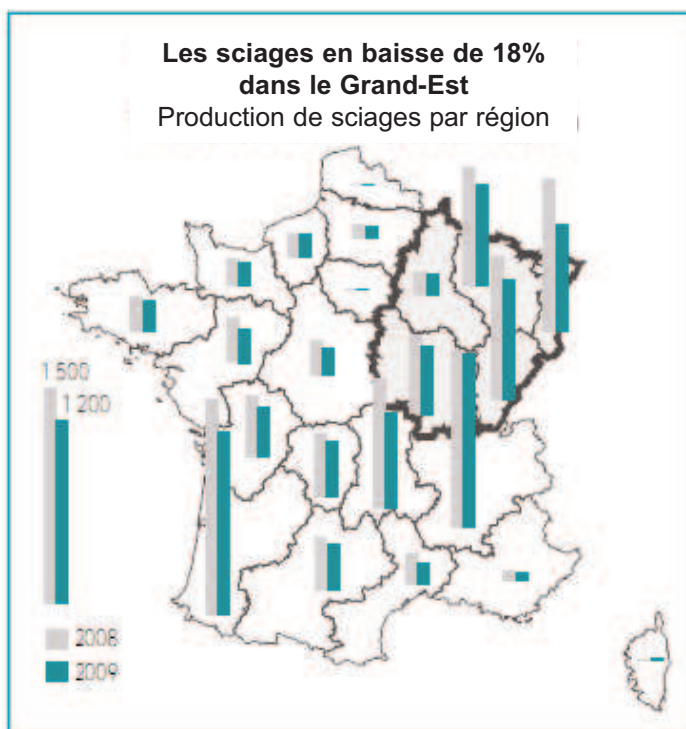
Exportation 2009	
Bois d'oeuvre	4,4 %
Bois de trituration	39,2 %

Certification PEFC 2009	
Bois d'oeuvre	57,2 %
Bois de trituration	58,3 %
Bois énergie	53,6 %

Récolte de bois d'oeuvre feuillus en 2009 (France : 5 228 001 m3r)	
Lorraine	11,6 %
Franche Comté	10,4 %
Bourgogne	9,4 %
Picardie	8,2 %
Centre	7,6 %

LES SCIAGES

Comme au niveau français (- 16 %), les sciages lorrains accusent une baisse comparable de plus de 14 %. C'est la conséquence de la forte diminution des mises en chantier de logement en France, entraînant une baisse d'activité de près de 30 % par rapport aux années 90. La baisse est également très forte chez nos voisins alsaciens.

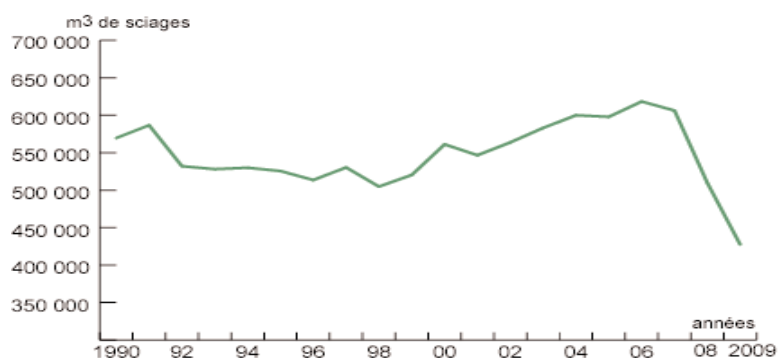


Source: SSP- Agreste -Enquêtes annuelles de branche scierie

C'est effectivement le sciage des résineux qui est le plus touché par la crise. Depuis l'année 2006, la meilleure sur la durée, le volume de sapin épicéa est à - 31 %. La chute brutale du chêne enregistrée en 2008 (- 39 %) semble momentanément ralentie.

Le sciage de hêtre, épargné en 2008 (- 2,9 %) enregistre un recul important dans l'est de la France, la Lorraine restant en tête avec près de 31 % du volume national.

Evolution des sciages de sapin épicéa en Lorraine de 1990 à 2009



LES SCIAGES PRODUITS EN LORRAINE ET COMMERCIALISÉS (1) EN 2009

Unité : m³ sciages	Meurthe-et-Moselle	Meuse	Moselle	Vosges	LORRAINE	2009/2008
Chêne	7 811	17 078	12 132	8 392	45 413	- 12,1 %
Hêtre	17 160	15 481	20 470	54 185	107 296	- 13,3 %
Peuplier	1 230	601	2 647	1 045	5 523	- 47,2 %
Autres feuillus	12	734	1 177	2 684	4 607	- 44,6 %
Total sciages feuillus	26 213	33 894	36 426	66 306	162 839	- 16,2 %
Sapin épicéa	58 516	924	91 934	275 997	427 371	- 16,2 %
Pin sylvestre	8 560	165	26 372	9 168	44 265	4,1 %
Autres résineux	6 435	257	663	8 245	15 600	2,0 %
Total sciages résineux	73 511	1 346	118 969	293 410	487 236	- 14,2 %
Merrains	839	-	1 150	5 254	7 243	- 14,4 %
Bois sous rails	3 900	3 734	-	1 962	9 596	5,0 %
TOTAL SCIAGES 2009	104 463	38 974	156 545	366 932	666 914	- 14,4 %

(1) Produits commercialisés et/ou transférés à des ateliers

RÉPARTITION DES PRINCIPAUX SCIAGES PAR QUALITÉ

Chêne (45 413 m3s)	plots Q-BA, Q-B1	8,6 %	Hêtre (107 296 m3s)	plots F-BA, F-B1	9,8 %
	plots autres choix	11,2 %		plots F-B2, F-B3	7,2 %
	avivés Q-FA, Q-F1a, Q-F1b	22,5 %		avivés F-FA, F-F1	16,4 %
	avivés Q-F2, Q-F3	47,0 %		avivés F-F2	32,5 %
	pièces équarries	10,7 %		bois ébauchés	34,1 %
Sapin Epicéa (427 371 m3s)	choix 0 et 1	7,4 %	Pin sylvestre (44 265 m3s)	choix OA, OB,1	9,1 %
	choix 2	60,6 %		choix 2, 3A	16,0 %
	choix 3 et 4	32,0 %		choix 3B	74,9 %

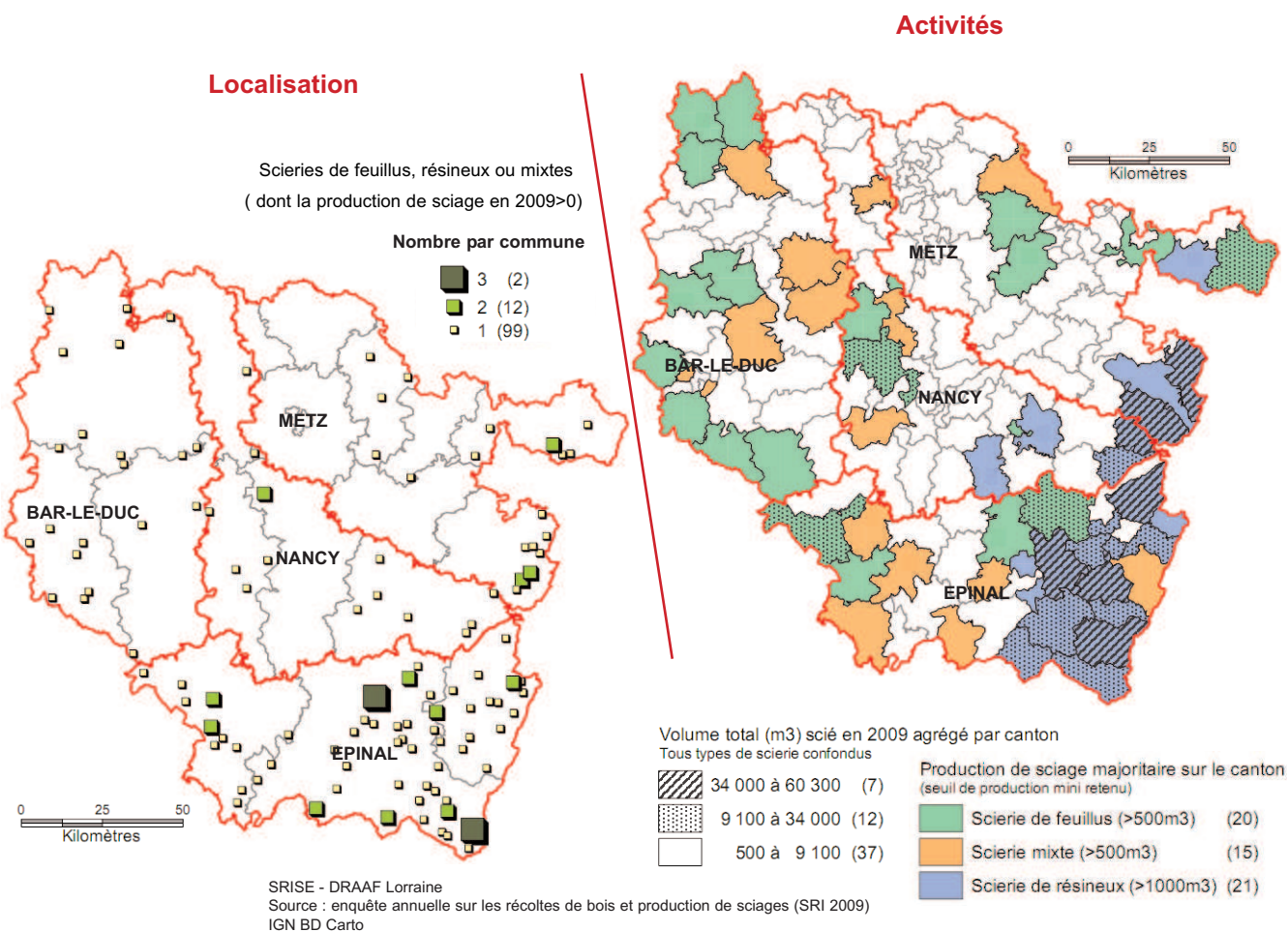
Les produits connexes de scierie commercialisés en 2009 (en tonnes)	
plaquettes pour trituration	257 977
chutes brutes pour trituration	100 245
sciures	146 276
écorces	56 621
autres chutes	14 218
Total produits connexes	575 337

Autres transformations du bois en Lorraine en 2009	
PARQUETS	
lames en résineux	273 400 m2
lames en feuillus	394 583 m2
parquets dits mosaïques	48 712 m2
parquets contrecollés	78 522 m2
LAMBRIS	
lames en résineux	4 000 m2
MOULURES & BAGUETTES	
en feuillus	3 900 000 ml
en résineux	1 000 ml

Les entreprises du bois en Lorraine

Localisation et activités des entreprises* de production de sciages

(*) Scieries créées avant ou courant 2009 et maintenant leur activité en 2010



Méthodologie

Enquêtes annuelles de branche exploitation forestière et sciage, rabotage, ponçage et imprégnation du bois

■ L'enquête de branche exploitation forestière vise à connaître la récolte de bois des exploitants forestiers professionnels, répartie selon les essences, feuillus ou conifères, et l'utilisation, bois d'œuvre, bois d'industrie, bois énergie. Le bois d'industrie de peuplier est compté dans la catégorie des feuillus tendres. L'enquête de branche scierie vise à déterminer le volume de sciages produits en France par essence et par choix et la quantité de produits connexes par type d'utilisation : trituration, énergie, autres. Elle permet aussi de connaître la production commercialisée en volume et en valeur. Les deux enquêtes sont réalisées dans le cadre de la charte de qualité des enquêtes de branche. Les données publiées dans le présent document concernent la France métropolitaine.

■ Les enquêtes évoluent régulièrement afin de s'adapter aux besoins de la société et des entreprises. En 2002, l'émergence de la certification forestière et l'intérêt porté aux énergies renouvelables ont conduit à introduire des questions relatives aux volumes de bois ronds et de sciages certifiés provenant de forêts gérées durablement et à la récolte de plaquettes forestières. En 2005, des questions ont été ajoutées sur les sciages séchés artificiellement et sur l'utilisation énergétique des produits connexes de scierie. En 2009, le questionnaire a été adapté pour permettre le suivi de la mobilisation des chablis de la tempête Klaus. En année « normale », l'enquête ne demande pas d'individualiser les chablis dans l'ensemble de la récolte. La répartition des récoltes de 2000 à 2003 entre chablis et bois verts a été estimée par le SSP après consultation d'experts.

L'évaluation des dégâts de la tempête Klaus

■ L'évaluation des dégâts a été réalisée par l'Inventaire Forestier National dans les semaines qui ont suivi la tempête par retour sur les placettes déjà inventoriées lors des campagnes 2005 à 2008. Le volume des chablis est ainsi évalué à 43 millions

de m³ avec un intervalle de confiance à 95 % de plus ou moins 6 millions de m³. D'après le retour d'expérience des tempêtes précédentes, on estime à 80 % la part récoltable dans le volume de chablis inventorié.

Pour en savoir plus au niveau France : Agreste Primeur - numéro 254 - janvier 2011

www.agreste.agriculture.gouv.fr

Publication disponible sur le site internet www.draaf.lorraine.agriculture.gouv.fr

DIRECTION RÉGIONALE DE L'ALIMENTATION, DE L'AGRICULTURE
ET DE LA FORÊT

Service Régional de l'Information Statistique et
Économique de Lorraine

76, avenue André Malraux - 57046 METZ Cedex 1
Tél : 03 55 74 11 00 - Fax : 03 55 74 11 01
Courriel : srise.draaf-lorraine@agriculture.gouv.fr
Internet : draaf.lorraine.agriculture.gouv.fr



Directeur Régional : Jean-Louis ROUX

Directeur de la publication : Noël SPITZ

Rédacteur : Christophe SERVENTON

Cartographie : Dominique ALCARAZ

Composition : Christine PERINI

Dépôt légal : à parution

ISSN : 1155 - 4428

FEVRIER 2011