



**Connaître les besoins actuels et à venir
des industries lourdes s'approvisionnant en Lorraine**

Projet ALCF n°14

Janvier 2011

Les industries lourdes ont un poids prépondérant pour la rentabilité de la filière bois en Lorraine. Elles consomment des bois feuillus comme résineux, des bois ronds issus de la forêt et des connexes issus des scieries. Elles garantissent un revenu régulier aux propriétaires forestiers, entreprises de mobilisation, scieries, grâce à la mise en œuvre de relations contractuelles inscrites dans le temps.

Même si peu d'entre elles sont situées sur le territoire lorrain, elles s'approvisionnent sur ce bassin forestier et participent à la mise en valeur du territoire rural et forestier.

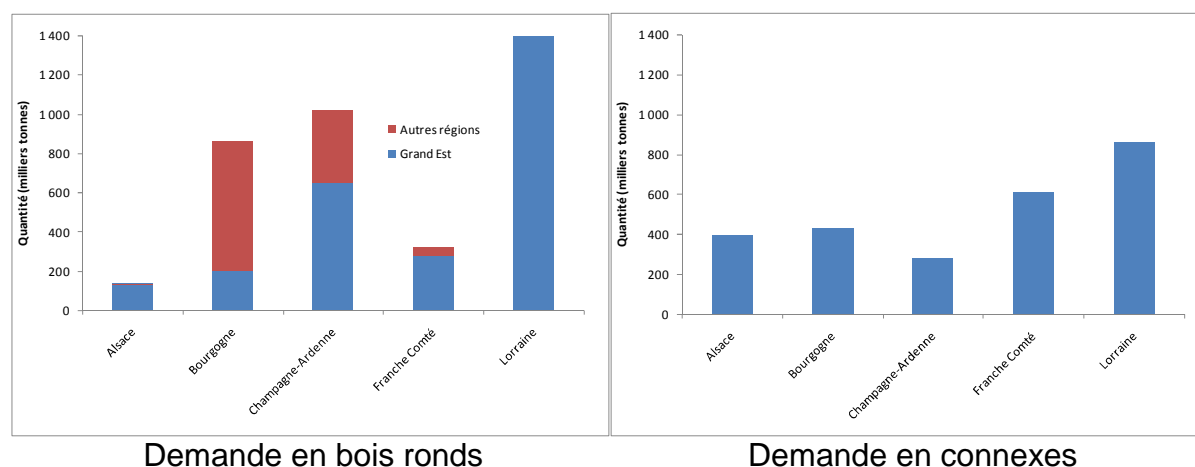
Cette note a été réalisée à partir des travaux menés par le GIPEBLOR pour l'observatoire bois énergie du Grand Est, l'analyse de modes de ventes des propriétaires publics en Lorraine et complété par l'analyse de l'enquête annuelle de branche réalisée par la DRAAF de Lorraine.

Consommation de l'industrie lourde dans le Grand Est de la France

Le bois de trituration est utilisé par les industries du panneau ou du papier. Ce sont des industries de taille importante consommant beaucoup de bois et donc s'approvisionnant sur des distances importantes. Implantées depuis de nombreuses années, malmenées en France ces dernières années du fait de la concurrence mondiale, leur présence est encore importante dans le Nord Est (2 usines de pâte à papier et 9 usines de panneaux). Les consommations de ces industries ont été évaluées à l'aide d'enquêtes réalisées auprès des usines implantées dans le Grand Est, en Belgique et au Luxembourg entre 2007 et 2009 (données de 2006 à 2008).

La demande annuelle, sur le Grand Est, des fabricants de pâte et de panneaux est comprise entre 3 400 000 et 3 900 000 tonnes brutes de bois ronds pour la période 2006 -2008, dont 2 400 000 à 2 800 000 tonnes brutes pour les industries lourdes du Grand Est ou en limite de la grande région. Celles-ci ont développé un réseau de fournisseurs locaux important. Les industriels d'autres régions s'approvisionnent, notamment depuis la Bourgogne, mais aussi en Champagne-Ardenne, via un réseau de gares bois.

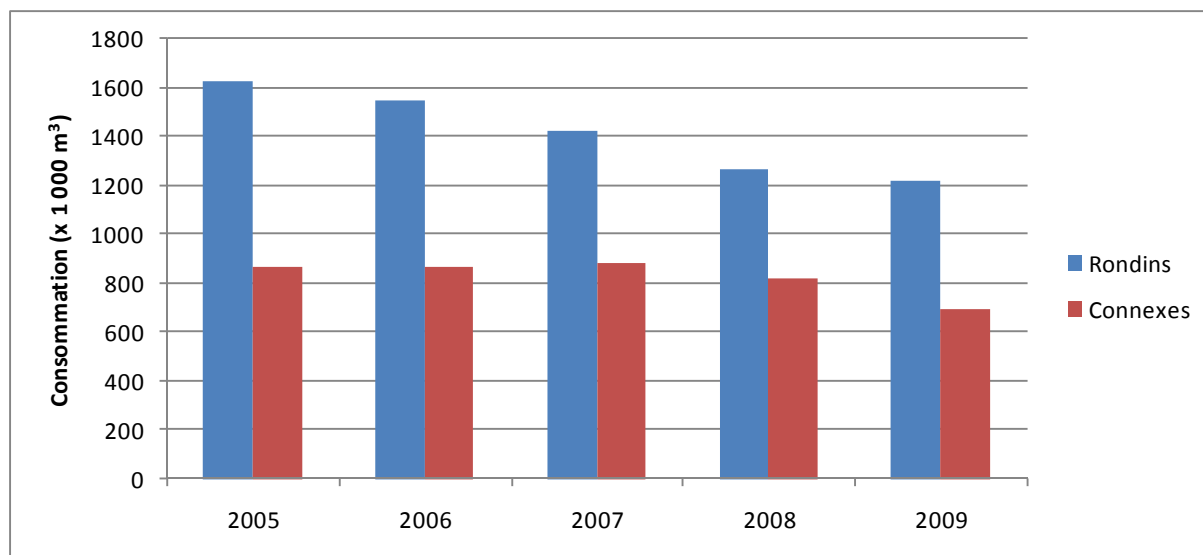
En 2008, la consommation industrielle s'est légèrement réduite dans le Nord Est (2 400 000 tonnes) du fait notamment de difficultés survenues au niveau des approvisionnements.



Ces industries lourde s'approvisionnent en grande partie en connexes de scierie. Leur demande est de 2 500 000 tonnes brutes pendant la période de l'observatoire. Elle est stable et correspond à un lien historique fort entre les scieries et ces unités. La répartition géographique des origines des produits connexes de scierie à destination de l'industrie lourde est plus homogène que pour les bois ronds, même si deux régions (Franche-Comté et Lorraine) représentent la moitié des origines des consommations.

Consommation de l'industrie lourde en Lorraine

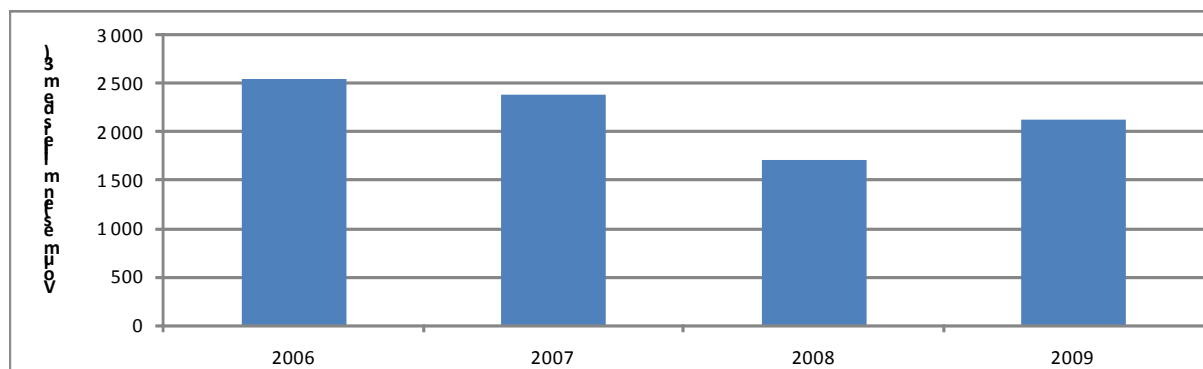
Si la consommation est stabilisée dans le Grand Est, on constate qu'elle diminue régulièrement en région Lorraine pour le bois rond, et de façon un peu moins sensible en produits connexes (année 2009).



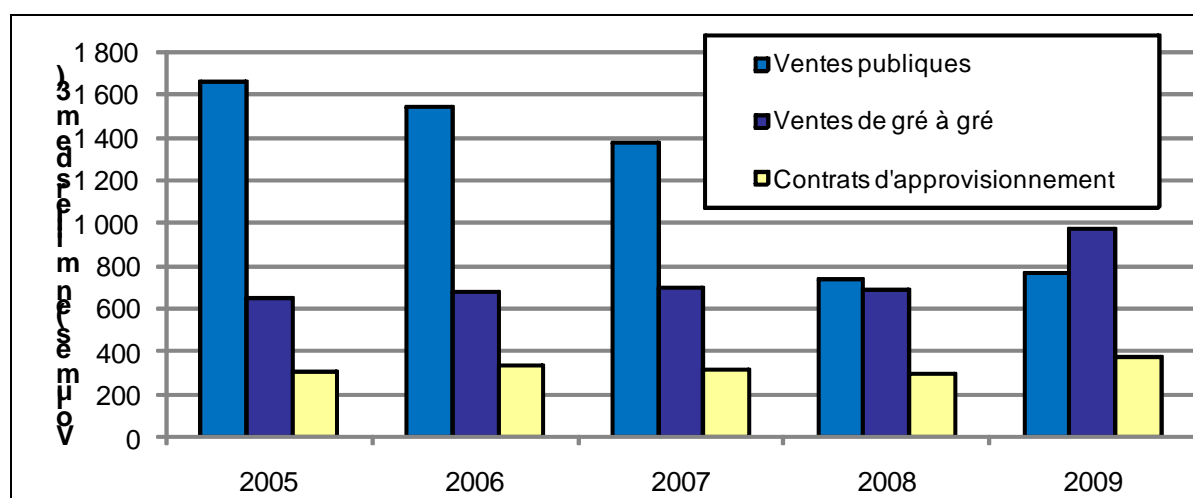
Cette diminution est expliquée par la diminution en rondins de feuillus. Pour le résineux, la consommation est relativement stable, mais les équilibres entre acteurs évoluent fortement. La part des industries du panneau augmente, tandis que celle des industries de la pâte à papier diminue.

Offre de bois en forêt publique en Lorraine

Dans le cadre des travaux de GIPEBLOR sur les modes de mise en vente des bois ronds en Lorraine, un partenariat a été établi avec l'ONF qui publie ainsi ses statistiques.



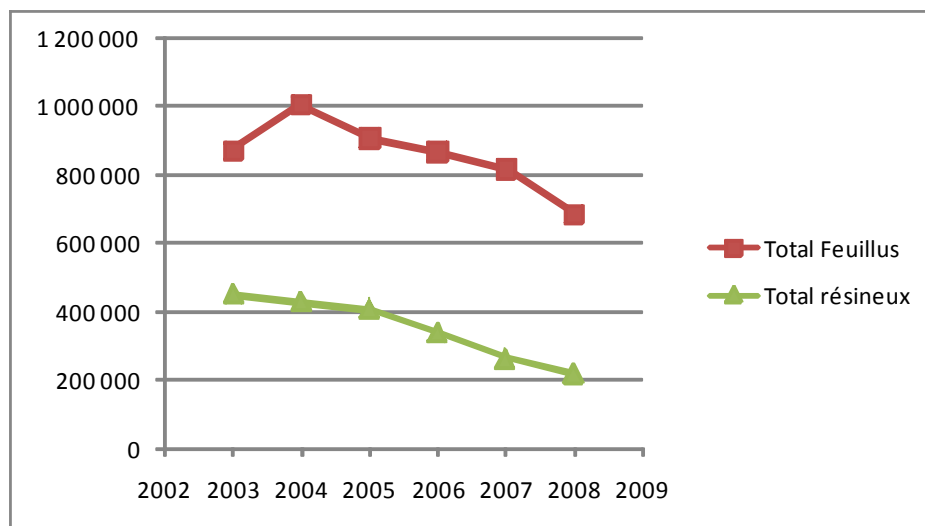
Après une période de diminution des ventes en forêt publique, l'année 2009 permet de retrouver un niveau de 2 millions de m³, toutes essences confondues.



Cette reprise en 2009 a été possible par une augmentation des ventes de gré à gré et par contrats d'approvisionnement.

Enquête annuelle de branche

L'enquête annuelle de branche en Lorraine permet de connaître les volumes de bois d'industrie commercialisés par les acheteurs de bois rond.



On constate, là aussi, une diminution des volumes de bois d'industrie commercialisés en Lorraine, de 2004 à 2008, tant en feuillu qu'en résineux.

Demande des industries lourdes

La demande des industries lourdes (pâte à papier, panneaux) continue à être soutenue sur le bassin lorrain. En fonction des possibilités, ces industries modifient la localisation de leurs approvisionnements, de façon ponctuelle ou durable.

Par exemple, la tempête de 2009 dans le Sud Ouest de la France a permis de mobiliser du pin maritime et d'approvisionner certaines industries qui pouvaient recevoir ce type de bois. De même, une unité de panneau (St Dizier) a fermé sa production mi 2009. Elle pourrait reprendre de l'activité en 2011.

On retiendra les chiffres d'une demande, pour la zone proche de la Lorraine, de

- 2 600 000 Tonnes brutes de bois rond
- 2 500 000 Tonnes brutes de connexes

En fonction du contexte de récolte local et national, du niveau de concurrence entre les différents usages du bois, la réalité des approvisionnements observés sur la région Lorraine oscille entre les valeurs maximales de 2005 et les minimales de 2009 :

- 1 200 000 et 1 400 000 Tonnes brutes de bois rond
- 650 000 et 850 000 Tonnes brutes de connexes